


ПРИНЯТО:
Педагогическим советом
Протокол № 2 от 10.12.2019 г.
с учетом мнения Родительского
комитета МБДОУ д/с № 29
Протокол № 2 от 10.12.2019 г.

УТВЕРЖДЕНО:

Заведующий МБДОУ д/с № 29

 Е.Д. Расвская

Приказ № 01-05/112 от 13.12.2019 г.



МОДЕЛЬ ИНКЛЮЗИВНОГО ОБРАЗОВАНИЯ

Муниципального бюджетного дошкольного образовательного учреждения
«Детский сад общеразвивающего вида с приоритетным осуществлением
деятельности по художественно – эстетическому развитию детей № 29
«Сибирячок»

г. Зеленогорск

Модель развития инклюзивного образования предназначена для целостного понимания и организации в МБДОУ д/с № 29 деятельности всех участников образовательных отношений в части соблюдения прав детей с ограниченными возможностями здоровья и выстраивания межведомственного взаимодействия.

Нормативно-правовые основания разработки модели:

Федеральный уровень

1. Федеральный закон Российской Федерации от 29.12.2012 № 273-ФЗ «Об образовании в Российской Федерации»
2. Национальный проект «Образование 2019-2024 гг.»
3. СанПиН 2.4.2.3286-15 «Санитарно-эпидемиологические требования к условиям и организации обучения и воспитания в организациях, осуществляющих образовательную деятельность по адаптированным основным общеобразовательным программам для обучающихся с ограниченными возможностями здоровья»
4. Приказ Минобрнауки России от 09.11.2015 N 1309 "Об утверждении Порядка обеспечения условий доступности для инвалидов объектов и предоставляемых услуг в сфере образования, а также оказания им при этом необходимой помощи"
5. Письмо министерства образования и науки РФ от 12.02.2016 №ВК-270/07 «Об обеспечении условий доступности для инвалидов объектов и услуг в сфере образования»
6. Приказ министерства труда и социальной защиты РФ от 12.04.2017 №351н «Об утверждении профессионального стандарта «Ассистент (помощник) по оказанию технической помощи инвалидам и лицам с ограниченными возможностями здоровья»
7. Письмо министерства просвещения РФ от 20.02.2019 №ТС-551/07 «О сопровождении образования обучающихся с ОВЗ и инвалидностью» (*ассистент – помощник, тьютор*)
8. Распоряжение министерства просвещения РФ от 09.09.2019 г. № Р-93 «Об утверждении примерного Положения о психолого-педагогическом консилиуме образовательной организации»

Региональный уровень

1. Указ Губернатора Красноярского края от 13.10.2017 г. № 258-уг. «Об утверждении Концепции развития инклюзивного образования в Красноярском крае на 2017–2025 гг.»
2. План реализации Концепции инклюзивного образования в Красноярском крае на 2017-2025 гг.
3. Письмо министерства образования Красноярского края от 11.03.2019 г. № 75-2574 «О рекомендациях по построению моделей инклюзивного образования»
4. Постановление Совета Администрации Красноярского края от 30.01.2006 №10 – П «О предоставлении мер социальной поддержки инвалидам»
5. Письмо министерства образования Красноярского края от 09.08.2017 №75-10021 «Об исполнении рекомендаций ПМПК образовательными организациями»
6. Письмо министерства образования Красноярского края от 17.05.2016 №75-6446 «О наличии заключений ПМПК в личных делах детей-инвалидов, обучающихся на дому»
7. Письмо министерства образования Красноярского края от 01.04.2019 №75-3411 «О создании условий для психолого-педагогической, методической и консультативной помощи родителям детей»

Муниципальный уровень

1. Постановление Администрации ЗАТО г. Зеленогорска «О создании межведомственной комиссии по вопросам реабилитации и (или) абилитации детей-инвалидов, психолого-педагогического и медико-социального сопровождения детей с ОВЗ»
2. Договор взаимодействия территориальной ПМПК с психолого-педагогическими консилиумами ОУ

Локальные акты ДОУ, регламентирующие сопровождение детей с ОВЗ:

1. Устав МБДОУ д/с №29
2. Образовательная программа дошкольного образования МБДОУ д/с №29
3. Адаптированная образовательная программа дошкольного образования для детей с тяжелыми нарушениями речи
4. Адаптированная образовательная программа дошкольного образования для детей с задержкой психического развития
5. Адаптированная основная образовательная программа дошкольного образования для детей с тяжелыми нарушениями речи
6. Адаптированная основная образовательная программа дошкольного образования для детей с задержкой психического развития
7. Положение о психолого-педагогическом консилиуме дошкольного образовательного учреждения МБДОУ д/с №29
8. Положение о группах комбинированной направленности в МБДОУ д/с №29
9. Положение о Педагогическом совете МБДОУ д/с №29
10. Положение о Родительском комитете МБДОУ д/с №29
11. Положение о режиме занятий (образовательной деятельности) воспитанников МБДОУ д/с №29

АНАЛИТИЧЕСКАЯ ЧАСТЬ

1. Характеристика детей (количество детей с ОВЗ и инвалидов, их распределение по нозологическим группам.

На начало 2019-2020 учебного года в МБДОУ д/с № 29 укомплектовано 12 групп: 3 группы раннего возраста, 6 групп дошкольного возраста общеразвивающей направленности, 2 группы комбинированной направленности для детей с тяжелым нарушением речи, 1 группа компенсирующей направленности для детей с тяжелым нарушением речи, задержкой психического развития.

Общая численность детей на 01.12.2019 г. – 205 детей. Из них 26 детей с ОВЗ. Количество детей с ОВЗ увеличилось на 4%, в сравнении с 2018 г.

12 детей обучаются по адаптированной образовательной программе для детей с ТНР, 12 детей по адаптированной основной образовательной программе для детей с ТНР, 2 ребенка по адаптированной основной образовательной программе для детей с ЗПР.

Анализ контингента воспитанников

по данным заключений территориальной психолого-медико-педагогической комиссии



2. Развитие системы ранней помощи в МБДОУ д/с № 29.

Для реализации прав всех категорий детей на качественное и доступное дошкольное образование педагоги МБДОУ д/с № 29 используют различные формы работы с родителями (законными представителями) детей раннего возраста, готовящимися к посещению детского сада (личные встречи, консультации, памятки и т.д.).

При посещении детского сада воспитатели выявляют детей с особыми образовательными потребностями на ранних возрастных этапах.

При выявлении ребенка с отклонения двигательного, психического, речевого или социального развития, воспитатель инициирует обследование ребенка специалистами для уточнения условий его обучения и воспитания ДОУ и семье. По данным обследования каждым специалистом составляется заключение, и разрабатываются рекомендации для воспитателя и родителей ребенка. Дальнейшее развитие ребенка раннего возраста с особыми образовательными потребностями воспитатели осуществляют совместно с родителями. По достижению ребенком трех лет, с согласия родителей, ППк направляет данного ребенка на ТПППК.

3. Количество групп реализующих АОП и АООП и их типология, характеристика имеющихся практик инклюзивного образования

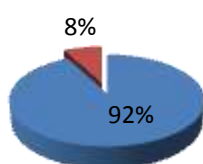
	Группа	АОП ТНР	АООП ТНР	АООП ЗПР
		Количество воспитанников с ОВЗ		
1.	Средняя группа общеразвивающей направленности (4-5 лет)	1	-	-
2.	Старшая группа общеразвивающей направленности (5-6 лет)	4	-	-
3.	Старшая группа компенсирующего вида (5-6 лет)	-	10	2
4.	Подготовительная к школе группа комбинированной направленности (6-7 лет)	9	-	-

4. Вовлеченность детей с ОВЗ в дополнительное образование

Воспитанники МБДОУ д/с № 29 получают дополнительное образование в: МБУ «Спортивный комплекс «Нептун» (секция плавания), МБУ ДО «ЦО «Перспектива» «Школа раннего развития «Малышок», МБУ ДО «ЦО «Перспектива» (танцевальный кружок), МБУ ДОЦ «Витязь» (секция спортивной гимнастики), МБОУ Гимназия № 164 (хореография), МБУДО «Детская музыкальная школа», МБУ ДО «Детская художественная школа», МБУК «ЗГДК» (танцевальный кружок, секция спортивной гимнастики), ДЮСШ школа им. Героя Советского Союза Д.Ф. Кудрина» (секция хоккея), детский клуб «Кедрешки», шахматный клуб «Каисса».

По итогам 2018-2019 учебного года 92 % детей с ОВЗ вовлечены в городское дополнительное образование.

Дети с ОВЗ



- Посещают кружки, секции
- Не посещают кружки, секции

В рамках АООП и АОП в МБДОУ д/с № 29 в группах, в которых воспитываются дети с ОВЗ, (в части, формируемой участниками образовательных отношений) реализуются программы кружковой работы:

Названия кружков	Количество детей
Развитие мелкой моторики рук «Умные пальчики»	4
Художественно-эстетическое развитие «Волшебный завиток»	3
Социально-коммуникативное развитие «Отряд ЮИД»	9
Социально-коммуникативное «Приобщение детей к истокам русской народной культуры»	5
Художественно-эстетическое развитие «Мукасолка»	1
Познавательное развитие «ТРИЗ»	1
Познавательное развитие «Знатоки электроники»	12

В МБДОУ д/с № 29 в кружковой деятельности задействовано 100 % детей с ОВЗ.

5. Характеристика педагогических кадров, работающих с детьми ОВЗ

МБДОУ д/с № 29 полностью укомплектовано педагогическим персоналом и узкими специалистами для реализации задач по сопровождению детей с ОВЗ.

Педагогические кадры	Кол-во	Без категории	1 категория	Высшая категория	Курсовая подготовка
Воспитатели	12	5	6	1	100%
Педагог-психолог	1	1	-	-	
Учитель-логопед	2	1	-	1	
Учитель-дефектолог	1	1	-	-	

С 2017 - 2019 гг. все педагоги и специалисты, работающие с детьми ОВЗ, прошли повышение квалификации по теме «Работа с детьми ОВЗ» в объеме от 72 до 144 ч.

6. Деятельность ППк МБДОУ д/с № 29

В МБДОУ д/с № 29 функционирует психолого-педагогический консилиум, деятельность которого регламентирована:

- Федеральным законом от 29.12.2012 № 273-ФЗ «Об образовании в РФ»
- Приказом Министерства образования Российской Федерации «Об утверждении положения психолого - медико - педагогической комиссии» (ПМПк) » от 09.09.2019 г. N P-93
- Письмом Министерства образования РФ «О психолого-медико-педагогическом консилиуме» (ПМПк) образовательного учреждения» от 27 марта 2000 г. №27/901-6.
- Положением о психолого – педагогическом консилиуме МБДОУ д/с № 29
- Договором о взаимодействии между ППк и Территориальной психолого – медико – педагогической комиссией (ТПМПК).
- Договором между образовательным учреждением и родителем ребенка.

ППк создан в целях обеспечения диагностико-коррекционного и психолого-педагогического сопровождения воспитанников с отклонениями в развитии и/или состояниями декомпенсации, исходя из возрастных и индивидуальных особенностей, состояния соматического и нервно-психического здоровья, а также специальных образовательных потребностей воспитанников.

Основными направлениями работы ППк являются:

- диагностическая;
- консультационная;
- коррекционно-развивающая;
- просветительская;
- профилактическая.

Режим работы, периодичность совещаний:

Заседания ППк ДОУ: плановые проводятся не реже 1 раз в полгода (октябрь, январь, май), внеплановые - по запросу родителей или сотрудников образовательного учреждения.

В состав ППк входят: заведующий ДОУ, заместитель заведующего по ВМР, старший воспитатель, педагог-психолог, учителя-логопеды, учитель-дефектолог, музыкальные руководители, инструкторы по физической культуре, воспитатели.

В базе данных ППк сосредоточена основная информация о ребёнке, на основании которой разрабатываются рекомендации по осуществлению квалифицированного психолого-педагогического сопровождения в МБДОУ д/с 29.

7. Материально-техническое оснащение

В МБДОУ д/с № 29 разработан Паспорт доступности МБДОУ д/с 29, План мероприятий («дорожная карта») по повышению показателей доступности.

В учреждении установлены визуальные ориентиры на входных полотнах дверей, нанесена цветная маркировка на лестницах.

С 2019 г. функционирует группа компенсирующей направленности для детей с ТНР и ЗПР.

Групповые помещения (1 общеобразовательной, 2 компенсирующей, 1 комбинированной направленности) оборудованы необходимой мебелью, мягким инвентарём. В группах созданы условия для всех видов детской деятельности: игровой, познавательной, трудовой, самостоятельной. В каждой группе имеются методическая и художественная литература, дидактические игры и пособия, наглядный и иллюстративный материал, аудиотеки.

Функционируют два кабинета учителей-логопедов, кабинет педагога-психолога. Кабинеты оснащены современным оборудованием, учебной методической литературой по коррекционно-развивающему сопровождению детей с ОВЗ, наглядными пособиями, дидактическими играми.

Для решения задач по социализации детей с особыми потребностями создан мультифункциональный центр «Эрудит», котором воспитанники осуществляют совместную деятельность с другими детьми детского сада: познавательную по теме ПДД и «Знайки электроники», игровую, социально-коммуникативную, модельно - конструктивную, а также проводят исследования и эксперименты с живой и неживой природой.

8. Взаимодействие с родительским комитетом по вопросам реализации инклюзивного образования

Родительским комитетом МБДОУ д/с № 29 согласовывается образовательная нагрузка детей нормативно развивающихся и детей с ОВЗ, предоставление дополнительных образовательных услуг (кружковая деятельность в ДОУ).

Источниками информирования общественность и родителей (законных представителей) является

- официальный сайт МБДОУ д/с № 29, адаптированный для слабовидящих, с возможностью обратной связи;
- индивидуальные беседы, консультации, родительские собрания, мастер-классы;
- стендовая информация;
- различные совместные праздники и мероприятия, акции.

ЦЕЛЕВОЙ КОМПОНЕНТ

Цель модели: обеспечение качественного образования и успешной социализации детей с ОВЗ с учетом их индивидуальных (личностных, возрастных, образовательных) потребностей.

Задачи:

1. Создать единую образовательную среду для детей с ограниченными возможностями здоровья, имеющих разные стартовые возможности.
2. Обеспечить комплексное психолого-педагогическое сопровождение (педагогами, специалистами ДОУ) развития детей с ОВЗ в соответствии с рекомендациями ТППК.
3. Организовать совместную деятельность детей с ОВЗ с нормативно развивающимися сверстниками для успешной социализации средствами современных педагогических технологий: «Клубный час», волонтерство.
4. Оказать услуги психолого-педагогической, методической, консультативной помощи родителям по вопросам воспитания, развития и обучения.
5. Совершенствовать профессиональную компетентность педагогов, специалистов, руководителей образовательных учреждений через курсы повышения квалификации, городские методические объединения, городские базовые площадки, семинары, педсоветы по теме «Организация работы с детьми ОВЗ».
6. Продолжить сетевое взаимодействие с образовательными и культурными организациями по включению детей в городское дополнительное образование.

Основными условиями функционирования модели являются:

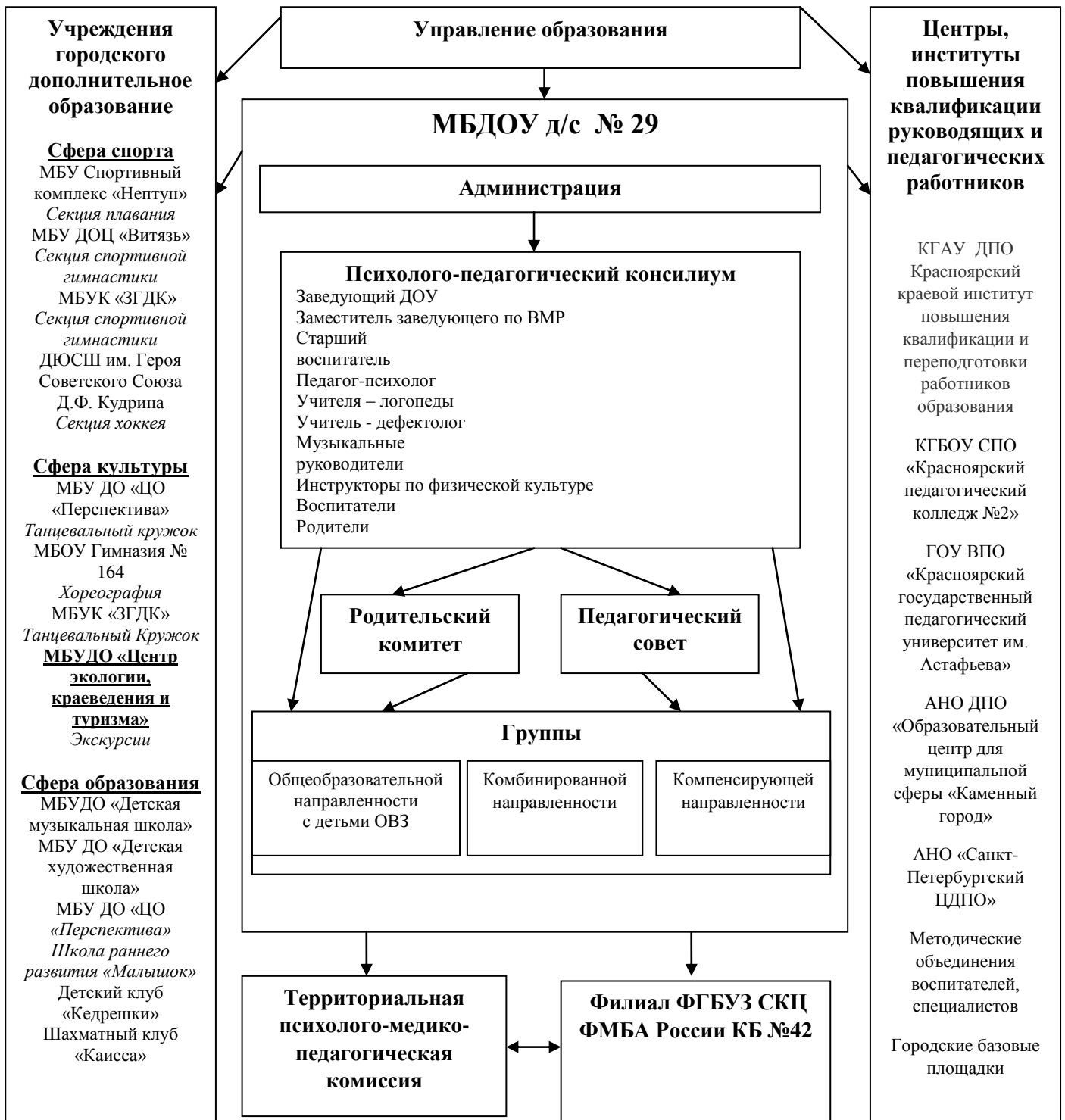
- организация материально-технического, нормативно-правового, учебно-методического, информационного сопровождения инклюзивного образования;
- включение детей с особыми образовательными потребностями в образовательный процесс, обеспечивая развитие их интересов и способностей, социальную интеграцию в обществе;
- развитие профессионального методического обеспечения руководящих и педагогических кадров;
- межведомственное взаимодействие.

СТРУКТУРНО-ФУНКЦИОНАЛЬНЫЙ КОМПОНЕНТ

Организации, структуры	Функции
Управление образования	Разработка проектов нормативно-правовых актов Организация и координация деятельности по обучению детей с ОВЗ Мониторинг доступности МБДОУ
Территориальная психолого-медико-педагогическая комиссия	Проведение обследования детей в возрасте от 0 до 18 лет с целью своевременного выявления их особенностей развития и здоровья, подготовка по результатам обследования рекомендаций по созданию специальных условия обучения и воспитания. Мониторинг выполнения образовательными организациями рекомендаций комиссии по созданию специальных образовательных условий для детей с ОВЗ и детей-инвалидов. Оказание консультативной помощи родителям (законным представителям) детей, работникам образовательных организаций по вопросам воспитания, обучения, коррекции нарушений развития детей с особыми образовательными потребностями
Центры, институты повышения квалификации	Оказание услуг в сфере дополнительного профессионального образования через: повышение квалификации, стажировку, профессиональную переподготовку руководящих и педагогических работников
Учреждения городского	Включение детей с ОВЗ в дополнительное образование (кружки

дополнительного образования	секции) Организация и проведение городских мероприятий, конкурсов, акции.
МБДОУ д/с № 29	
Заведующий ДОУ	Разработка нормативной документации Подбор и расстановка кадров Повышение квалификации педагогических работников Создание условий для работы ППк в ДОУ Координация и контроль работы ППк Внутренняя система оценки качества работы по реализации АООП (АОП)
Заместитель заведующего по ВМР	Оказание помощи в проектировании образовательной среды в соответствии с особенностями детей с ОВЗ; Создание условий для совершенствования профессиональных навыков педагогов по использованию современных образовательных и коррекционно-развивающих дидактических средств, технологий;
Старший воспитатель	Консультация по разработке индивидуальных учебных планов, рабочих программ, по отбору оптимальных педагогических технологий обучения и воспитания, обучающихся в соответствии с их возрастными и индивидуальными особенностями всех участников образовательных отношений
Психолого-педагогический консилиум	Выявление и ранняя диагностика (с первых дней пребывания ребенка в ДОУ) отклонений в развитии и/или состояний декомпенсаций воспитанников ДОУ Подготовка по результатам обследования рекомендаций по оказанию воспитанникам психолого-педагогической помощи и организации их обучения и воспитания Профилактика физических, интеллектуальных и эмоционально-личностных перегрузок воспитанников ДОУ Определение характера, продолжительности и эффективности оказываемой коррекционно-развивающей помощи воспитанникам ДОУ Отслеживание динамики развития и эффективности индивидуализированных коррекционно-развивающих программ Подготовка и ведение документации, отражающей актуальное развитие ребенка, динамику его состояния, степень эффективности коррекционно-развивающей работы, оказываемой специалистами ДОУ Направление ребенка на Территориальную психолого-медико-педагогическую комиссию (далее – ТПМПК) с целью определения (уточнения) уровня его актуального развития, программы воспитания и обучения, эффективности оказываемой коррекционно-развивающей работы и/или установления инвалидности.
Специалисты, педагоги	По данным заключений территориальной психолого-медико-педагогической комиссии в МБДОУ д/с № 29 разрабатываются индивидуальные образовательные маршруты для детей с ОВЗ. Реализация АООП (АОП) в соответствии с ФГОС ДО Реализация мероприятий по повышению показателей доступности ДОУ Организация и проведение кружковой деятельности для реализации задач по социализации детей с ОВЗ групповых и совместная со всеми воспитанниками Реализация современных технологий для успешной социализации детей с ОВЗ Консультации: <u>Воспитатель:</u> - консультирование родителей в вопросах развития и образования, охраны и укрепления здоровья детей с ОВЗ. <u>Учитель-дефектолог:</u>

	<p>- консультирование педагогов по вопросам специальной педагогики, обучение некоторым приемам коррекции, доступным при реализации образовательной программы;</p> <p>- ознакомление родителей (законных представителей) со спецификой развития детей с ОВЗ, консультирование по вопросам семейного воспитания и организации коррекционно – развивающей среды, установления позитивных взаимоотношений с родителями других детей.</p> <p><u>Учитель – логопед:</u></p> <p>- консультирование педагогов по вопросам логопедии, обучение некоторым приемам коррекции развития речи у детей с ОВЗ;</p> <p>- консультирование родителей (законных представителей) по вопросам профилактики отклонений в развитии речи детей, их подготовке к усвоению грамоты. Консультирование родителей детей с нарушением речи по вопросам семейного воспитания и организации коррекционно – развивающей среды дома.</p> <p><u>Педагог – психолог:</u></p> <p>- консультирование воспитателей и других педагогов по организации работы с ребенком с ОВЗ с учетом данных психодиагностики и индивидуальных особенностей;</p> <p>- консультирование родителей (законных представителей) по вопросам социальной защиты прав детей – инвалидов и поддержки их семей. Консультативная помощь в решении проблем социальной адаптации семей детей с ОВЗ. Беседы с родителями об особенностях психического развития ребенка, консультации по вопросам нормализации эмоционально – волевой сферы ребенка и его межличностных отношений со сверстниками и взрослыми.</p> <p><u>Инструктор по физической культуре:</u></p> <p>- консультирование воспитателей по вопросам организации физкультурно – оздоровительной деятельности (по согласованию с медицинским работником), обеспечение развивающей, но доступной для ребенка с ОВЗ физической нагрузки;</p> <p>- консультирование родителей (законных представителей) по вопросам организации эффективного процесса физического воспитания ребенка с ОВЗ в семье.</p> <p><u>Музыкальный руководитель:</u></p> <p>- консультирование воспитателей по вопросам развития музыкально – творческих способностей детей с ОВЗ;</p> <p>- консультирование родителей (законных представителей) и воспитателей по вопросам подготовки детей с ОВЗ к их участию в массовых, праздничных мероприятиях</p>
Педагогический совет	<p>Обсуждение и выбор вариантов содержания образования в ДОУ, форм и методов образовательного процесса, образовательных технологий, планирования образовательной деятельности ДОУ с детьми ОВЗ</p> <p>Принятие АОП ДО и АООП ДО</p> <p>Принятие правил приема на обучение по образовательным программам дошкольного образования в ДОУ, учебных планов ДОУ, режима занятий (образовательной деятельности) воспитанников ДОУ с ОВЗ и других локальных нормативных актов</p> <p>Организация научно-методической работы, в том числе организация и проведение конференций, семинаров и других форм методической работы по выстраиванию образовательной деятельности с детьми ОВЗ</p> <p>Организация работы по повышению квалификации педагогических работников ДОУ в работе с детьми ОВЗ</p>
Родительский комитет	<p>Рассматривает проекты годовых планов ДОУ.</p> <p>Принимает участие в обсуждении вопросов, связанных с образовательной деятельностью детей с ОВЗ</p>



Учреждения городского дополнительного образования

Сфера спорта
 МБУ Спортивный комплекс «Нептун»
 Секция плавания
 МБУ ДОЦ «Витязь»
 Секция спортивной гимнастики
 МБУК «ЗГДК»
 Секция спортивной гимнастики
 ДЮСШ им. Героя Советского Союза Д.Ф. Кудрина
 Секция хоккея

Сфера культуры
 МБУ ДО «ЦО «Перспектива»
 Танцевальный кружок
 МБОУ Гимназия № 164
 Хореография
 МБУК «ЗГДК»
 Танцевальный Кружок
МБУДО «Центр экологии, краеведения и туризма»
 Экскурсии

Сфера образования
 МБУДО «Детская музыкальная школа»
 МБУ ДО «Детская художественная школа»
 МБУ ДО «ЦО «Перспектива»
 Школа раннего развития «Малышок»
 Детский клуб «Кедрешки»
 Шахматный клуб «Кансса»

Управление образования

МБДОУ д/с № 29

Администрация

Психолого-педагогический консилиум

Заведующий ДОУ
 Заместитель заведующего по ВМР
 Старший воспитатель
 Педагог-психолог
 Учителя – логопеды
 Учитель - дефектолог
 Музыкальные руководители
 Инструкторы по физической культуре
 Воспитатели
 Родители

Родительский комитет

Педагогический совет

Группы

Общеобразовательной направленности с детьми ОВЗ

Комбинированной направленности

Компенсирующей направленности

Территориальная психолого-медико-педагогическая комиссия

Филиал ФГБУЗ СКЦ ФМБА России КБ №42

Центры, институты повышения квалификации руководящих и педагогических работников

КГАУ ДПО Красноярский краевой институт повышения квалификации и переподготовки работников образования

КГБОУ СПО «Красноярский педагогический колледж №2»

ГОУ ВПО «Красноярский государственный педагогический университет им. Астафьева»

АНО ДПО «Образовательный центр для муниципальной сферы «Каменный город»

АНО «Санкт-Петербургский ЦДПО»

Методические объединения воспитателей, специалистов

Городские базовые площадки

СОДЕРЖАТЕЛЬНО-ТЕХНОЛОГИЧЕСКИЙ КОМПОНЕНТ

Согласно Концепции развития инклюзивного образования в Красноярском крае на 2017-2021 годы (Указ Губернатора Красноярского края от 13.10.2017 №258-УГ), инклюзивное образование в МБДОУ д/с № 29 реализуется через формы:

	Средняя группа (4-5 лет)	Старшая группа (5-6 лет)	Подготовительная к школе группа (6-7) лет
Комбинированная инклюзия	1	2	2
Инклюзия	-	1	-

В МБДОУ д/с 29 разрабатываются локальные акты, которые определяют порядок организации инклюзивного образования: устав, положения, должностные инструкции, планы, приказы. Адаптированные основные общеобразовательные программы и адаптированные образовательные программы, индивидуальные образовательные маршруты разрабатываются в соответствии с ФГОС ДО, примерными АООП.

Механизмом реализации содержательно-технологического компонента является реализация адаптированных программ ДОУ, разработанных в соответствии с ФГОС ДО, с учетом Примерных адаптированных основных образовательных программ дошкольного образования для детей с ТНР, ЗПР. Программы отражают содержание обязательной части и части, формируемой участниками образовательных отношений. Обязательная часть определяет комплексность подхода и обеспечивает развитие детей дошкольного возраста во всех пяти образовательных областях. В основе содержания всех адаптированных программ лежит образовательной программы «Детство» под ред. Т.И. Бабаевой, А. Г. Гогоберидзе, О. В. Солнцевой и др.

В формируемой части описаны вариативные формы, способы, методы и средства реализации программы с учетом возрастных и индивидуальных особенностей воспитанников, специфики их образовательных потребностей и интересов, реализация современных образовательных технологий: «Утренний сбор», «Клубный час», «Портфолио дошкольника», «Квест-игра», волонтерство, а также организация дополнительного образования в ДОУ (кружковая деятельность).

Коррекционный процесс для детей с речевыми нарушениями выстроен в соответствии с Адаптированной образовательной программой МБДОУ д/с № 29, разработанной на основе «Адаптированной примерной основной образовательной программы для дошкольников с тяжелыми нарушениями речи» под ред. Л.В. Лопатиной.

Коррекционный процесс для детей с задержкой психического развития выстроен в соответствии с Адаптированной образовательной программой МБДОУ д/с № 29, разработанной на основе Программы воспитания и обучения дошкольников с задержкой психического развития под ред. Л.Б. Баряевой, Е.А. Лопатиной, Программы по подготовке к школе детей с задержкой психического развития: Старший дошкольный возраст. С.Г.Шевченко и др.

Принципы построения коррекционной работы:

Принцип научности предполагает научный характер знаний, которые преподносятся детям, даже если эти знания адаптируются с учетом познавательных возможностей ребенка и носят элементарный характер.

Принцип связи теории с практикой. Первые сведения об окружающем мире любой ребенок получает в процессе предметно-практической деятельности, в дальнейшем педагог обобщает и систематизирует этот опыт, сообщает новые сведения о предметах и явлениях. Приобретенные знания ребенок может использовать как в процессе усвоения новых знаний, так и на практике, за счет чего его деятельность поднимается на новый уровень.

Принцип активности и сознательности в обучении. Обучение и воспитание представляют собой двусторонние процессы. С одной стороны - объект обучающего и воспитывающего воздействия - ребенок, которого обучают и воспитывают, а с другой стороны, ребенок сам активно участвует в процессе обучения и чем выше его субъективная активность, тем лучше результат. Снижение уровня субъективной активности, слабость познавательных интересов, несформированность познавательной мотивации существенно влияют на успешность освоения образовательной программы детьми с ОВЗ.

Принцип доступности предполагает учет возрастных и психофизиологических особенностей детей, а также учет уровня актуального развития и потенциальных возможностей каждого из них. Все обучение ребенка с ОВЗ должно строиться с опорой на «зону ближайшего развития», что соответствует требованиям ФГОС ДО, и предполагает выбор образовательного содержания посильной трудности, при этом в равной мере нежелательно облегчать или чрезмерно повышать трудность предлагаемой информации.

Принцип последовательности и систематичности. Учет этого принципа позволяет сформировать у детей целостную систему знаний, умений, навыков. Обучение любого ребенка строится от простого к сложному, кроме того при разработке программного содержания предусматриваются и реализуются внутриспредметные и межпредметные связи, что позволяет сформировать в сознании ребенка целостную картину мира.

Принцип прочности усвоения знаний. В процессе обучения необходимо добиться прочного усвоения полученных ребенком знаний, прежде чем переходить к новому материалу. У детей с ОВЗ (ЗПР) отмечаются трудности при запоминании наглядной, и особенно словесной информации, если она не подкрепляется наглядностью и не связана с практической деятельностью. В связи с этим возрастает роль повторения и закрепления пройденного при специальной организации практических действий и различных видов деятельности детей. В некоторых случаях возможно обучение детей простейшим мнемотехническим приемам.

Принцип наглядности предполагает организацию обучения с опорой на непосредственное восприятие предметов и явлений, при этом важно, чтобы в процессе восприятия участвовали различные органы чувств. В некоторых случаях недостаточность какой-либо сенсорной системы компенсируется за счет активизации другой. В образовательном процессе используются различные наглядные средства.

Принцип индивидуального подхода к обучению и воспитанию. Индивидуальный подход предполагает создание благоприятных условий, учитывающих как индивидуальные особенности каждого ребенка (особенности высшей нервной деятельности, темперамента и формирующегося характера, скорость протекания мыслительных процессов, уровень сформированности знаний, умений и навыков, работоспособность, мотивацию, уровень развития эмоционально-волевой сферы и др.), так и типологические особенности, свойственные данной категории детей.

Принцип партнерского взаимодействия с семьей. Усилия педагогов будут эффективными, только если они поддержаны родителями, понятны им и соответствуют потребностям семьи. Задача специалиста — установить доверительные партнерские отношения с родителями или близкими ребенка, внимательно относиться к запросу родителей, к тому, что, на их взгляд, важно и нужно в данный момент ребенку, договориться о совместных действиях, направленных на поддержку ребенка.

Методы, средства и приемы

Основной формой работы во всех пяти образовательных областях Программы является игровая деятельность — основная форма деятельности дошкольников. Все коррекционно-развивающие индивидуальные, подгрупповые, групповые, интегрированные занятия в соответствии с Программой носят игровой характер,

насыщены разнообразными играми и развивающими игровыми упражнениями. Коррекционно-развивающее занятие в соответствии с Программой не тождественно школьному уроку и не является его аналогом.

Методы и приемы			
Наглядные	Словесные	Игровые	Практические
Демонстрация наглядных пособий Просмотр видеоматериалов Обследование предметов Наблюдения за предметами и явлениями окружающего Рассматривание предметных и сюжетных картин, фотографий Показ способов действий Показ образца	Рассказ педагога Рассказ ребенка Беседа Чтение художественной литературы Вопросы Указание Пояснение Объяснение Напоминание Педагогическая оценка Словесные упражнения	Дидактическая игра Воображаемая ситуация в развёрнутом виде Внесение игрушек, подача учебной задачи в игровой форме, словесные игровые упражнения Создание игровой ситуации Выполнение воспитателем игровых действий Загадывание и отгадывание загадок Введение элементов соревнования	Целенаправленные действия с дидактическими игрушками Упражнения Элементарные опыты, детское экспериментирование Исследование Продуктивная деятельность Дидактические игры Подражательные упражнения Наглядно – действенный показ

Специальные условия обучения и воспитания детей с ограниченными возможностями здоровья.

- использование специальных образовательных программ и методов обучения и воспитания, специальных методических пособий и дидактических материалов, технических средств обучения коллективного и индивидуального пользования;

- проведение фронтальных, подгрупповых и индивидуальных коррекционных занятий;

- взаимодействие в разработке и реализации коррекционных мероприятий воспитателей, специалистов образовательного учреждения (музыкального руководителя, инструктора по физической культуре, других педагогов), специалистов в области коррекционной педагогики, медицинских работников образовательного учреждения и других организаций;

- вовлечение родителей в коррекционный процесс.

Для осуществления данных задач используются специфические виды деятельности:

1. Проведение артикуляционной гимнастики

2. Проведение коррекционного часа после обеденного сна, во время которого воспитатели проводят индивидуальную работу с детьми по рекомендациям учителя-логопеда и учителя-дефектолога.

3. Ежедневное взаимодействие воспитателя, музыкального руководителя, инструктора по физической культуре, педагога-психолога, учителя-логопеда, учителя-дефектолога в рамках одной лексической темы, в течение которой нарабатывается определенный словарный запас и отрабатываются определенные грамматические категории.

4. НОД по коррекции звукопроизношения проводятся учителем-логопедом, а также воспитателями с учётом рекомендаций учителя-логопеда.

5. Применение здоровьесберегающих технологий:

-дыхательной гимнастики,

-подвижных игр,

- динамической гимнастики,
- утренней гимнастики,
- точечные массажи,
- закаливание,
- комплексы упражнений по предупреждению плоскостопия, нарушения зрения.

6. Проведение работы педагогом-психологом по коррекции эмоционально-волевой сферы.

Управление развитием инклюзивного образования

Управление развитием инклюзивным образованием в МБДОУ д/с № 29 представлено следующими группами функций и соответствующими им управленческими действиями:

Функции управления	Управленческие действия
Анализ, целеполагание и планирование деятельности	Системный анализ состояния проблемы. Разработка модели и дорожной карты по ее реализации. Создание алгоритма взаимодействия ДОУ с различными учреждениями, осуществляющими психолого-педагогическое, медико-социальное сопровождение образования и ресурсное обеспечение образования ребенка с особыми образовательными потребностями.
Организация, координация деятельности	Разработка и совершенствование локальных актов по организации инклюзивного образования в ДОУ Организация оценки образовательной среды в ДОУ на предмет соответствия требованиям инклюзивного образования. Проведение совещаний, семинаров. Координация работы педагогов и специалистов сопровождения. Вынесение вопросов по организации инклюзивного образования на рассмотрение родительской общественностью (Родительский комитет) Организация взаимодействия с семьями детей с ОВЗ
Методическое сопровождение, мотивация, руководство кадрами	Анализ потребности ДОУ в педагогических работниках и специалистах для работы с детьми с ОВЗ Методическая поддержка специалистов сопровождения. Выявление образовательных дефицитов педагогических работников и специалистов и оформление графика (плана) на их обучение и повышение квалификации.
Мониторинг и контроль	Проведение диагностических и мониторинговых мероприятий

РЕЗУЛЬТАТИВНО-ОЦЕНОЧНЫЙ КОМПОНЕНТ

Рефлексивно – оценочный компонент модели обеспечивает комплексную оценку развития инклюзивного образования в МБДОУ д/с № 29.

Критерии	Процедуры	Результаты деятельности
Мониторинг доступности	Приемка ОУ к началу учебного года	Результаты мониторинга ОУ Участие в грантах и конкурсах по привлечению средств для обеспечения доступной среды, укрепления МТБ учреждений

Мониторинг реализации АООП, АОП и другие мониторинги педагогов и специалистов	Диагностика (воспитателей, специалистов)	Положительные результаты мониторинга образовательных достижений и динамики развития воспитанников с ОВЗ
Муниципальный рейтинг детских садов	Мониторинг	Место в рейтинге
Независимая оценка качества условий образовательной деятельности МБДОУ д/с № 29	Независимый мониторинг	Место в рейтинге
Кадровый состав	Внутренняя система оценки качества сопровождения детей с ОВЗ согласно АОП Самообследование	Ежегодное выполнение плана повышения квалификации педагогов, увеличение численности педагогических работников, прошедших специальную подготовку и обладающих необходимой квалификацией для организации работы с воспитанниками с ОВЗ. Участие педагогических работников в методических объединениях, базовых площадках, семинарах, научно-практических конференциях, вебинарах по вопросам обучения, воспитания и социализации детей с ОВЗ разного уровня Результаты аттестации Представление и тиражирование опыта работы с детьми ОВЗ
Мониторинг включенности детей в дополнительное образование	Анкетирование родителей	100 % охват детей с ОВЗ дополнительным образованием в ДОУ, городе. Воспитанников с ОВЗ приобрели позитивный социальный опыт, расширили опыт социальных контактов со сверстниками
Мониторинг качества оказанных услуг психолого-педагогической, методической, консультативной помощи родителям по вопросам воспитания, развития и обучения	Анкетирование, опрос родителей	100 % удовлетворенность родителей детей с ОВЗ, родителей нормативно развивающихся детей, педагогов по результатам опросов, анкетирования